

FERRAMENTAS PARA MONTAGEM E INSTALAÇÃO
HERRAMIENTAS PARA ENSAMBLAJE E INSTALACIÓN
TOOLS FOR ASSEMBLY AND INSTALLATION

Ferramentas não fornecidas | Herramientas no proporcionadas | Tools not supplied

PARAFUSADEIRA DESTORNILLADOR ELECTRIC SCREW DRIVER	MARTELO DE BORRACHA MARTILLO DE GOMA RUBBER HAMMER	CHAVE PHILIPS E FENDA DESTORNILLADOR Y DE CRUCETA PHILIPS SCREWDRIVER	MARTELO MARTILLO HAMMER	TRENA CINTA MÉTRICA MEASURING TAPE
---	--	--	-------------------------------	---

Montagem
Ensamblaje
Assembly

ATENÇÃO: Sugerimos montar os produtos sobre a embalagem para evitar arranhões nas peças.
PRECAUCIÓN: Sugerimos ensamblar los productos sobre el embalaje para evitar rayaduras en las partes.
ATTENTION: We suggest assembling the products on the packaging to avoid scratches on the parts.

1.
Atenção: para maiores cuidados realize a abertura das caixas somente no local da montagem!
Atención: para un mayor cuidado, abra las cajas sólo en el lugar de instalación.
Attention: for greater care, open the boxes only at the assembly site!

2.
Utilize o papelão como proteção sobre o piso limpo, realizando todo o processo de montagem sobre o papelão.
Utilice el cartón como protección en el suelo limpio, llevando a cabo todo el proceso de montaje sobre el cartón.
Use the cardboard as protection over the clean floor, performing the entire assembly process on the cardboard.

01. A marcação do número de lote e código da peça que aparece nas fitas de borda é facilmente removida com borracha escolar ou com pano e álcool.
01. La marcación con el código del producto y el número en las cintas aparentes pueden ser quitados con paño y alcohol.
01. Marking with product code and number of parts on the apparent ribbons can be removed with cloth and alcohol.

02. Para reclamações, ter à mão a etiqueta do produto com número do lote e data da fabricação.
02. Para cualquiera que sea la reclamación hay que tener siempre a mano la etiqueta del producto con el número del lote y la fecha de fabricación.
02. For complaints always have the product label with the batch number and manufacturing date at hand.

03. Sr. Montador, favor conferir as peças antes da montagem, pois só efetuamos a troca do produto antes de ser montado.
03. Señor ensamblador, favor conferir las piezas antes del montaje, pues sólo cambiamos los productos antes de ensamblados.
03. Mr. Assembler, please check parts before assembling. We only replace products before put together.

RELAÇÃO DE PEÇAS | LISTA DE PIEZAS | PARTS LIST

CÓD PRODUTO CÓD PRODUCTO CODE	Nº PEÇA NR. PIEZA ITEM	DESCRIÇÃO DESCRIPCIÓN DESCRIPTION	MATERIAL	COD PEÇA COD PIEZA PART CODE	QTDE CTD. QTY.	COMP. LARGO LENGTH	LARG ANCHO WIDTH	ESP ESP THICK
55090	1	BASE INFERIOR BASE INFERIOR LOWER BASE	MDP	46577-1	1	1030	378	15
55090	2	LA TERAL ESQUERDA LA TERAL IZQUIERDA LEFT SIDE	MDP	46578-2	1	810	352	15
55090	3	PRA TELEIRA ESQUERDA REPISA IZQUIERDA LEFT SHELF	MDP	46579-3	1	285	350	15
55090	7	SUPOORTE PORTA SOPORTE PUERTA DOOR SUPPORT	MDP	46583-7	1	539	72	15
55090	8	LA TERAL DIREITA LA TERAL DERECHA LA TERAL DERECHA RIGHT SIDE	MDP	46584-8	1	540	352	15
55090	9	TAMPO DIREITO CUBIERTA DERECHA RIGHT TOP	MDP	46585-9	1	378	367	15
55090	10	TAMPO ESQUERDO CUBIERTA IZQUIERDA LEFT TOP	MDP	46586-10	1	673	378	15
55090	12	PORTA ESQUERDA PUERTA IZQUIERDA LEFT DOOR	MDP	46587-12	1	804	295	15
55090	13	PORTA DIREITA PUERTA DERECHA RIGHT DOOR	MDP	46588-13	1	534	345	15
55090	16	FUNDO GAVETA FONDO CAJÓN DRAWER BOTTOM	HDF	46591-16	1	341	296	3
55090	17	TRASEIRO GAVETA TRASERO CAJÓN REAR DRAWER	MDP	46592-17	1	267	88	15
55090	18	FUNDO ESQUERDO FONDO IZQUIERDO LEFT BOTTOM	HDF	46593-18	1	830	300	3
55090	19	FUNDO CENTRAL FONDO CENTRAL CENTRAL BOTTOM	HDF	46594-19	1	830	340	3
55090	20	FUNDO DIREITO FONDO DERECHO RIGT BOTTOM	HDF	46595-20	1	560	360	3
55090	22	FRENTE GAVETA FRONTAL CAJÓN DRAWER FRONT	MDP	46844-22	1	332	132	15
55090	23	LA TERAL GAVETA LA TERAL CAJÓN DRAWER SIDE	MDP	46847-23	2	336	92	15
55090	24	DIVISÓRIA CENTRAL DIVISIÓN CENTRAL CENTRAL DIVISORY	MDP	46880-24	1	810	352	15
55090	25	DIVISÓRIA DIREITA DIVISIÓN DERECHA RIGHT DIVISORY	MDP	46881-25	1	810	352	15
55090	21	KIT ACESSÓRIO KIT ACCESORIOS ACCESSORIES SET	-	46596-21	-	-	-	-

TERMO DE GARANTIA
A presente garantia deverá ser exercida nos prazos aqui indicados, mediante apresentação deste certificado e da nota fiscal.
Para que o produto esteja assegurado pela garantia conferida neste documento, o cliente deverá adotar as seguintes orientações e cuidados quanto à montagem, conservação e limpeza.

MONTAGEM
A montagem deverá ser feita obedecendo as instruções do manual de montagem que será fornecido com o produto no momento da entrega.
Para o uso adequado e conservação do móvel deve-se evitar maus tratos, como por exemplo: bater portas e gavetas, arrastar ou riscar o móvel, umidade ou calor excessivos e exposição ao sol, para evitar possível alteração na cor original dos móveis.

Não será de responsabilidade da Notável Móveis problemas que tenham origem na utilização dos produtos de forma inadequada ou quebra do móvel em função do excesso de peso por colocação de pedras de granito, mármore e outros.
- O peso suportado por cada prateleira deverá obedecer os valores indicados na ilustração.
Também não serão de responsabilidade da Notável Móveis,

problemas que tenham origem em:
- Instalações elétricas ou hidráulicas.
- Ações de cupins ou outras pragas.
- Armazenamento e deslocamento do móvel em locais impróprios e não dedetizados periodicamente.
- Todo e qualquer recorte ou alteração nos móveis.
- Uso de produtos de limpeza ou abrasivos não recomendados.

CONSERVAÇÃO E LIMPEZA
Para maior durabilidade, recomenda-se que a limpeza dos móveis seja feita da seguinte forma:
Nas partes externas (portas, laterais e frente de gaveta), internas, vidros e espelhos, a limpeza deverá ser feita com pano limpo e levemente umedecido em água e sabão neutro. Em seguida, deverá ser passado um pano limpo e seco.
Em caso de transferência do móvel para local diverso, esta só poderá ocorrer através de profissional especializado, sendo que para a movimentação do móvel é necessário que o mesmo seja levantado do chão. O produto não deve ser arrastado, pois avarias no manuseio e transporte, não estão contempladas na garantia.

PRAZO DE GARANTIA

O prazo de garantia será de noventa (90) dias, conforme prevista no artigo 26 do Código do Consumidor, a contar da efetiva entrega do produto, desde que observadas as condições normais de uso e conservação. Essa garantia cobre defeitos de fabricação. A Indústria de Móveis Notável não se responsabiliza pela garantia estendida adquirida pelos consumidores junto aos lojistas e seguradoras, a garantia legal da fabricante é de 90 dias. Art. 26, II, CDC."

DOCUMENTO DE FIANZA
Esta garantia se ejerce dentro del periodo en el presente documento, con la presentación de este certificado y la factura.
Para que el producto esté garantizado por la garantía dada en este documento, el cliente debe tomar las siguientes directrices y precauciones de instalación, mantenimiento y limpieza.

MONTAJE
El montaje se realizará siguiendo las instrucciones de ensamblaje que serán proporcionadas con la entrega del producto.

Para el uso adecuado y la conservación del mueble se debe evitar los malos tratos, tales como: golpear puertas y cajones, arrastrar o arañar los muebles, humedad o el calor excesivos y la exposición al sol para evitar un posible cambio en el color original de los muebles.
No será responsabilidad de Notável Móveis problemas que se originen en el uso de los productos de forma inapropiada o ruptura del mueble en función de exceso de peso mediante la colocación de piedras de granito, mármol y otros.

- El peso soportado por cada estante debe cumplir con los valores indicados en la ilustración.
Tampoco serán responsabilidad de Notável Muebles los problemas que se originan en:
- Instalaciones eléctricas o hidráulicas.
- Acciones de termitas u otras plagas.
- Almacenamiento y cambio del mueble en locales inapropiados y no fumigados periódicamente.
- Todo y cada corte o cambio en los muebles.
- Uso de productos de limpieza o abrasivos no recomendados.

CUIDADO Y LIMPIEZA

Para una mayor durabilidad, se recomienda que la limpieza de los muebles sea hecha como sigue:
En las partes externas (puertas, laterales y frontales de cajón), internas, vidrios y espejos, la limpieza debe ser hecha con paño limpio y ligeramente humedecido con agua y jabón suave. A continuación, se debe pasar un paño limpio y seco.
En el caso del traslado del mueble a otro sitio, esto sólo puede ocurrir a través de profesionales especializados, y para el manejo del mueble se requiere que el mismo sea levantado del piso. El producto no debe ser arrastrado pues daños en la manipulación y el transporte no están cubiertos por la garantía.

WARRANTY TERM
This warranty shall be applied within the time limits specified herein, by presentation of this certificate and invoice.

In order for the product to be covered by the warranty provided in this document, the client should follow the following guidelines and precautions for assembly, maintenance and cleaning.

ASSEMBLY
Assembly must be carried out according to the instructions in the assembly manual which is supplied with the product at the time of delivery.

For proper use and conservation of this furniture, mistreatment should be avoided, such as hitting doors and drawers, dragging or scratching the furniture, excessive moisture or heat to avoid possible changes in its original color.

Problems from improper use of the products as breaking of the furniture due to the excess weight by installation of granite, marble, and others will not be the responsibility of Notável Móveis
- The weight withstood by each shelf/drawer must comply with the values indicated in illustration.

It will not be responsibility of the Notável Móveis either problem from:
- Electrical or hydraulic installations.
- Actions of termites or other pests.
- Storage and moving of the furniture in inappropriate places and not fumigated periodically.
- Any trimming or alteration in the furniture.
- Use of cleaning agents or abrasives not recommended.

UPKEEP AND CLEANING

For durability, it is recommended that the furniture be cleaned this way:
In the outer parts (doors, sides and drawer front), inside, glass and mirrors, the cleaning should be done with a cloth clean and lightly moistened with mild soap and water. Then a clean, dry cloth should be used.

In case of transfer of the furniture to a different place, this can only be done by specialized professionals, and for the moving of the furniture it is necessary that it is lifted off the ground. It should not be dragged because malfunctions due to handle and moving are not covered by the warranty.

RELAÇÃO DE FERRAGENS | LISTA DE HARDWARE | LIST OF HARDWARE

A CAVILHA MADEIRA 6x30mm CLAVIJA MADERA 6x30mm 6x30mm WOODEN DOWEL CAVILHA PLÁSTICA ESCALONADA 6x8mm RODILLO FESTONEADO DE PLÁSTICO 6x8mm PLASTIC SCALED CAVEIL 6x8mm	26 CAVILHA PLÁSTICA ESCALONADA 6x8mm RODILLO FESTONEADO DE PLÁSTICO 6x8mm PLASTIC SCALED CAVEIL 6x8mm	8W PARAFUSO 3,5x25mm CABEÇA CHATA TORNILLO 3,5x25mm CABEZA PLANA 3,5x25mm FLAT HEAD SCREW	8
Y PARAFUSO 3,5x40mm CABEÇA CHATA TORNILLO 3,5x40mm CABEZA PLANA 3,5x40mm FLAT HEAD SCREW	12 PARAFUSO 3,5x12mm CABEÇA CHATA TORNILLO 3,5x12mm CABEZA PLANA 3,5x12mm FLAT HEAD SCREW	28 PARAFUSO 4x35mm CABEÇA CHATA TORNILLO 4x35mm CABEZA PLANA 4x35mm FLAT HEAD SCREW	5
D PREGO 23x4mm CLAVO 23x4mm 23x4mm NAIL	40 FIXADOR DE FUNDO 13x13mm FIJADOR DE BASE 13x13mm 13x13mm BASE FIXER	8 CANTONEIRA PLÁSTICA 2 FUROS 20x20mm ANGULAR PLÁSTICA 2 AGUJEROS 20x20mm PLASTIC CORNER 2 HOLES 20x20mm	2
PE PÉ PLÁSTICO 48x50mm PATA PLÁSTICA 48x50mm 48x50mm PLASTIC FOOT	5 PUXADOR PLÁSTICO CROMADO 96mm MANIJA DE PLÁSTICO CROMO 96mm CHROMED PLASTIC PUSH 96mm	3 CORRIDIÇA PLÁSTICA FRUTEIRA FRUTERO CORREDOR DE PLÁSTICO PLASTIC FRUIT BOWL RUNNER	4
N PAR DE CORRIDIÇA METÁLICA 350mm PAR DE GUÍAS METÁLICAS 350mm PAIR OF METAL SLIDES 350mm	1 CESTO ARAMADO DE METAL CESTA METÁLICA METAL WIRE BASKET	2 DOBRADIÇA CURVA 26mm COM CALÇO 5mm BISAGRA CURVA 26mm CON VÁSTAGO 5mm CURVED HINGE 26mm WITH 5mm SHIM	4

PASSO 01
PASO 01
STEP 01

1 - Insira as cavilhas A (6x30mm) nas peças 2 e 8.
 2 - Insira as cavilhas escalonada CC nas peças 2 e 8.
 3 - Posicione os calços de dobradiças M nas marcações das peças 2 e 8 e fixe-as com os parafusos PP (3,5x12mm).

1 - Introduzca las espigas A (6x30mm) en las piezas 2 y 8.
 2 - Introduzca las espigas escalonadas CC en las piezas 2 y 8.
 3 - Coloque las cuñas de bisagra M en las marcas de las piezas 2 y 8 y fijelas con los tornillos PP (3,5x12mm).

1 - Insert the A pegs (6x30mm) into parts 2 and 8.
 2 - Insert the stepped pegs CC into the parts 2 and 8.
 3 - Position the hinge wedges M on the markings of parts 2 and 8 and secure them with the PP screws (3,5x12mm).

PASSO 02
PASO 02
STEP 02

1 - Insira as cavilhas A (6x30mm) nas peças 24 e 25.
 2 - Insira as cavilhas escalonada CC nas peças 24 e 25.
 3 - Posicione as corredeiras N nas marcações das peças 24 e 25 e fixe-as com os parafusos PP (3,5x12mm). Utilize os furos indicado no desenho abaixo para a fixação.
 4 - Encaixe as corredeiras plásticas NN nos furos das peças 24 e 25. Utilize um martelo de borracha para melhor fixação.

1 - Introduzca los tacos A (6x30mm) en las piezas 24 y 25.
 2 - Introduzca los tacos escalonados CC en las piezas 24 y 25.
 3 - Posicione los patines N en las marcas de las piezas 24 y 25 y fijelos con tornillos PP (3,5x12mm). Utilice para la fijación los orificios indicados en el dibujo siguiente:
 4 - Encaje las guías de plástico NN en los agujeros de las piezas 24 y 25. Utilice un martillo de goma para una mejor fijación.

1 - Insert the A pegs (6x30mm) into parts 24 and 25.
 2 - Insert the stepped dowels CC in the parts 24 and 25.
 3 - Position the N runners on the markings on parts 24 and 25 and secure them with the PP screws (3,5x12mm). Use the holes indicated in the drawing below for fastening:
 4 - Fit the plastic runners NN into the holes of parts 24 and 25. Use a rubber hammer for better fixation.

PASSO 03
PASO 03
STEP 03

1 - Alinhe os pés PE nas marcações da peça 1 e fixe-os com os parafusos PY (4x35mm).

1 - Alinee los pies de PE con las marcas de la pieza 1 y fijelos con los tornillos PY (4x35mm).

1 - Align the PE feet to the markings on part 1 and secure them with the PY screws (4x35mm).

PASSO 04
PASO 04
STEP 04

1 - Encaixe as peças 2, 8, 24 e 25 na peça 1 e fixe-as com os parafusos Y (3,5x40mm).

1 - Encaje las piezas 2, 8, 24 y 25 en la pieza 1 y fijelas con los tornillos Y (3,5x40mm).

1 - Fit parts 2, 8, 24 and 25 to part 1 and fix them with the Y screws (3,5x40mm).

PASSO 05
PASO 05
STEP 05

1 - Insira as cavilhas A (6x30mm) na peça 3.
 2 - Encaixe a peça 3 entre as peças 2 e 24.

1 - Introduzca los tacos A (6x30mm) en la pieza 3.
 2 - Inserte la pieza 3 entre las piezas 2 y 24.

1 - Insert the dowels A (6x30mm) in part 3.
 2 - Fit part 3 between parts 2 and 24.

PASSO 06
PASO 06
STEP 06

1 - Insira as cavilhas A (6x30mm) na peça 9.

1 - Introduzca los tacos A (6x30mm) en la pieza 9.

1 - Insert the dowels A (6x30mm) into part 9.

PASSO 07
PASO 07
STEP 07

1 - Encaixe a peça 9 nas peças 8 e 25. Fixe a peça 25 na peça 9 com os parafusos Y (3,5x40mm).

1 - Montar la pieza 9 en las piezas 8 y 25. Fijar la pieza 25 en la pieza 9 con los tornillos Y (3,5x40mm).

1 - Fit part 9 to parts 8 and 25. Fix part 25 to part 9 with the Y screws (3,5x40mm).

PASSO 08
PASO 08
STEP 08

1 - Encaixe a peça 10 sobre as peças 2, 24 e 25. Utilize um martelo de borracha para facilitar o encaixe e o travamento.

1 - Encaje la pieza 10 sobre las piezas 2, 24 y 25. Utilice un martillo de goma para facilitar el encaje y el bloqueo.

1 - Fit part 10 over parts 2, 24 and 25. Use a rubber hammer to facilitate the fitting and locking.

PASSO 09
PASO 09
STEP 09

1 - Insira as cavilhas A (6x30mm) nas peças 23.
 2 - Fixe-as peças 23 na peça 17 com os parafusos Y (3,5x40mm).

1 - Inserte las clavijas A (6x30mm) en las piezas 23.
 2 - Fije las piezas 23 sobre la pieza 17 con los tornillos Y (3,5x40mm).

1 - Insert the dowels A (6x30mm) in the pieces 23.
 2 - Fasten the pieces 23 to the piece 17 with the Y screws (3,5x40mm).

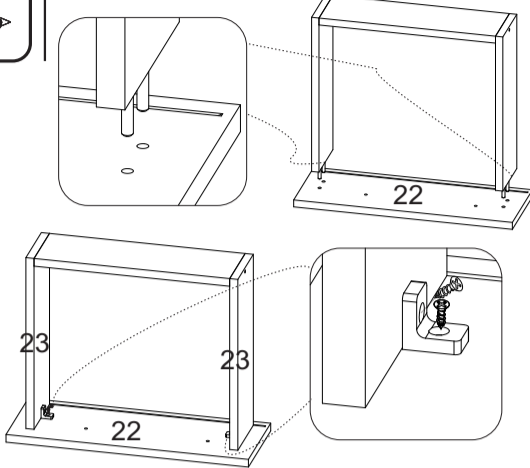
PASSO 10
PASO 10
STEP 10



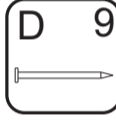
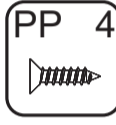
1 - Encaixe a peça 22 no conjunto montado no passo anterior.
2 - Fixe as peças 23 na peça 22 utilizando as cantoneiras TA e os parafusos PP (3,5x12mm).

1 - Encaje la pieza 22 en el conjunto montado en el paso anterior.
2 - Fije las piezas 23 sobre la pieza 22 utilizando los ángulos TA y los tornillos PP (3,5x12mm).

1 - Fit part 22 into the assembly assembled in the previous step.
2 - Fasten the pieces 23 on the piece 22 using the TA angles and the PP screws (3,5x12mm).



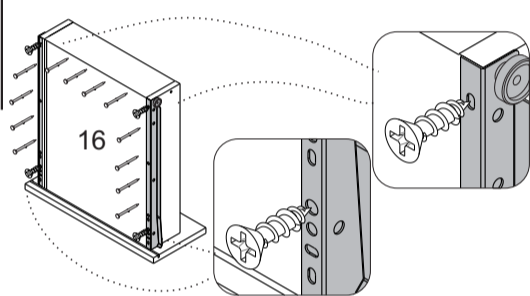
PASSO 11
PASO 11
STEP 11



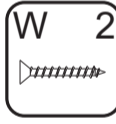
1 - Encaixe o fundo 16 no canal da peça 22 e alinhe-o nas peças 17 e 23. Em seguida fixe o fundo 16 nas peças 17 e 23 com os pregos D.
2 - Encoste a correção N na frente da gaveta e no fundo e fixe-as com os parafusos PP (3,5x12mm).

1 - Encaje el fondo 16 en el canal de la pieza 22 y alinéelo en las piezas 17 y 23. A continuación, fije el fondo 16 en las piezas 17 y 23 con los clavos D.
2 - Coloque la guía N sobre el frente y el fondo del cajón y fíjelo con los tornillos PP (3,5x12mm).

1 - Fit the bottom 16 into the channel of part 22 and align it on parts 17 and 23. Then fix the bottom 16 on parts 17 and 23 with the nails D.
2 - Place the runner N on the drawer front and on the bottom and fix them with the screws PP (3,5x12mm).



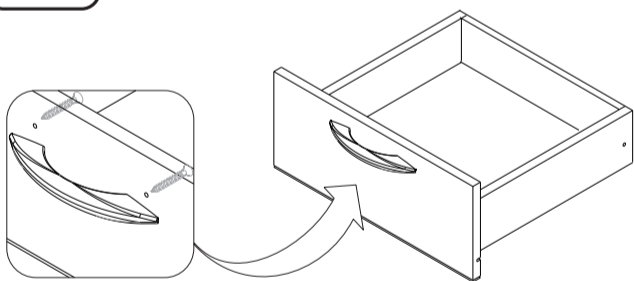
PASSO 12
PASO 12
STEP 12



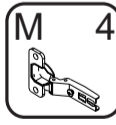
1 - Alinhe os puxadores S nos furos das frentes de gavetas e fixe-os com os parafusos W (3,5x25mm).

1 - Alinee los tiradores S en los agujeros de los frentes de los cajones y fíjelo con tornillos W (3,5x25mm).

1 - Align the knobs S in the holes of the drawer fronts and fix them with the screws W (3,5x25mm).



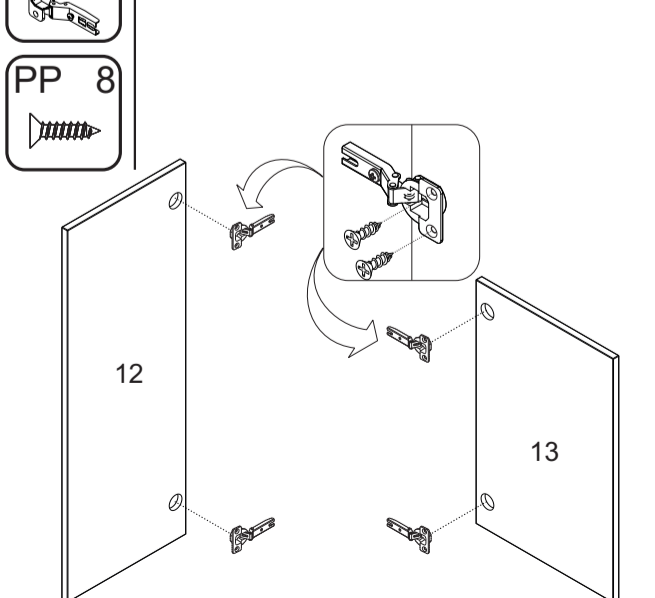
PASSO 13
PASO 13
STEP 13



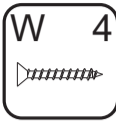
1 - Encaixe as dobradiças M nas peças 12 e 13 e fixe-as com os parafusos PP (3,5x12mm).

1 - Coloque las bisagras M en las piezas 12 y 13 y fíjelas con los tornillos PP (3,5x12mm).

1 - Fit the M hinges on the parts 12 and 13 and fix them with the PP screws (3,5x12mm).



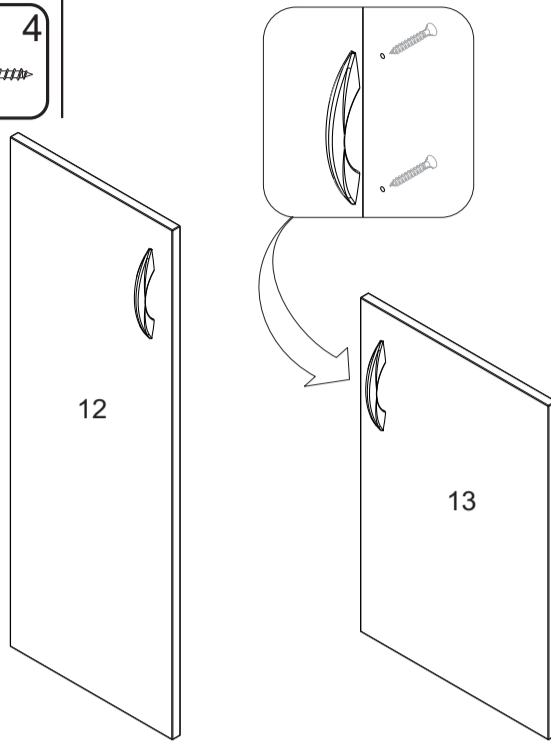
PASSO 14
PASO 14
STEP 14



1 - Alinhe os puxadores S nos furos das peças 12 e 13 e fixe-os com os parafusos W (3,5x25mm).

1 - Alinee las asas S en los orificios de las piezas 12 y 13 y fíjelas con los tornillos W (3,5x25mm).

1 - Align the knobs S in the holes of parts 12 and 13 and secure them with the screws W (3,5x25mm).



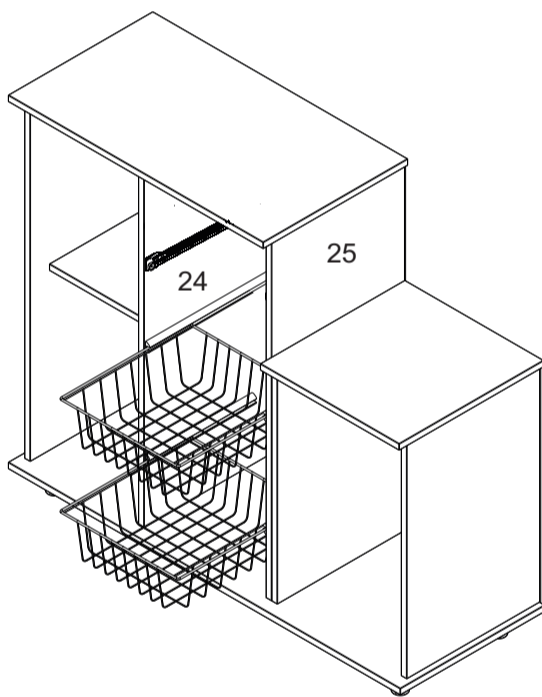
PASSO 15
PASO 15
STEP 15



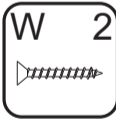
1 - Encaixe os cestos FF nas correções plásticas fixadas nas peças 24 e 25.

1 - Coloque las cestas FF en las guías de plástico fijadas a las piezas 24 y 25.

1 - Fit the FF baskets into the plastic slides attached to parts 24 and 25.



PASSO 16
PASO 16
STEP 16



1 - Fixe a peça 7 na peça 25 com os parafusos W (3,5x25mm).

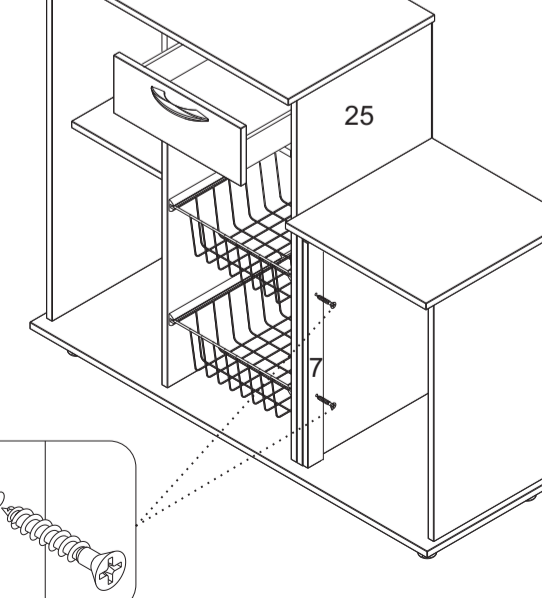
2 - Encaixe as gavetas através das correções.

1 - Fije la pieza 7 en la pieza 25 con los tornillos W (3,5x25mm).

2 - Encaje los cajones a través de las guías.

1 - Fix part 7 on part 25 with the screws W (3,5x25mm).

2 - Fit the drawers through the runners.



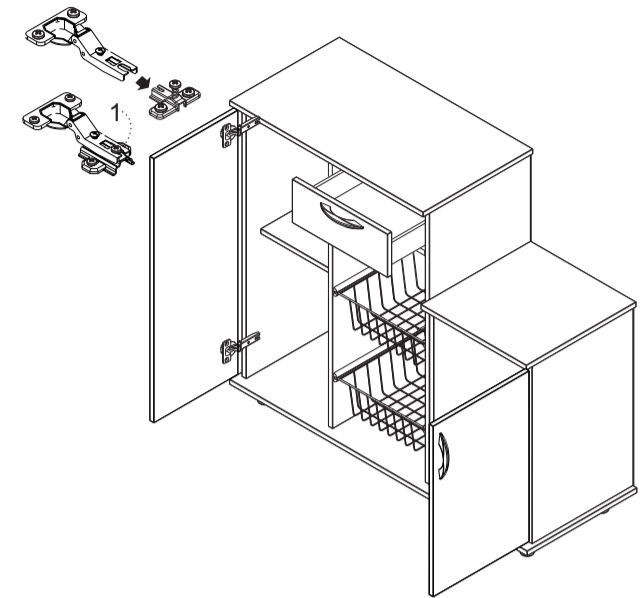
PASSO 17
PASO 17
STEP 17



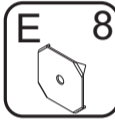
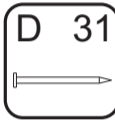
1 - Para montar as portas, encaixe as dobradiças M nos calços M travando-a no parafusos indicado com o número 1 abaixo:

1 - Para montar las puertas, coloque las bisagras M en las placas de montaje M fijándolas en los tornillos indicados con el número 1:

1 - To assemble the doors, fit the M hinges on the M wedges by locking it on the screws indicated with the number 1 below:



PASSO 18
PASO 18
STEP 18



ATENÇÃO: Antes de fixar os fundos verifique o esquadro do produto.

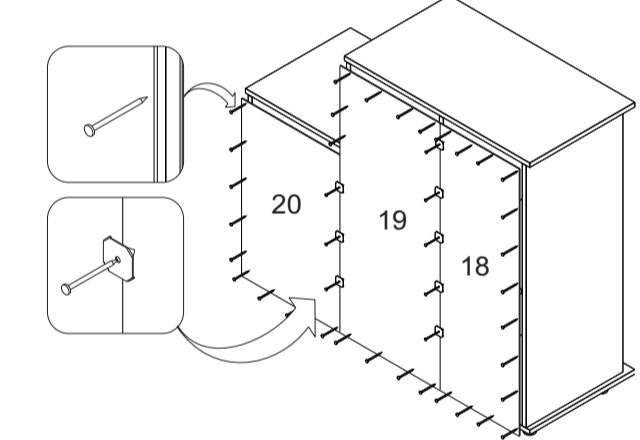
1 - Alinhe o fundo 20 na base no tampo e na lateral e fixe-o com os pregos D. Alinhe os fundos 18 e 19 na base no tampo e na lateral e fixe-o com os pregos D.
2 - Nas junções entre um fundo e outro utilize os fixadores E em conjunto com os pregos D.

ATENCIÓN: Antes de fijar los fondos, compruebe el soporte del producto.

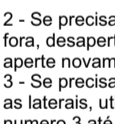
1 - Alinee el fondo 20 de la base con la encimera y el lateral y fíjelo con clavos D. Alinee los fondos 18 y 19 de la base con la encimera y el lateral y fíjelo con clavos D.
2 - En las uniones entre una base y otra utilice los fijadores E junto con los clavos D.

ATTENTION: Before attaching the bottoms, check the product's square.

1 - Align the bottom 20 on the base on the top and side and fix it with nails D. Align the bottoms 18 and 19 on the base on the top and side and fix it with nails D.
2 - At the junctions between a bottom and the other use the fasteners E together with nails D.



PASSO 19
PASO 19
STEP 19



Para a regulagem das portas siga as instruções conforme os números abaixo:

1 - Se precisar subir ou abaixar um pouco a porta desaperte um pouco os parafusos indicados com o número 1, reposicione e aperte novamente.

2 - Se precisar empurrar a porta um pouco mais para dentro ou puxá-la para fora, desaperte um pouco o parafuso indicado com o número 2, reposicione e aperte novamente.

3 - Se precisar alinhar as portas um pouco mais para o centro ou em direção as laterais, utilize uma chave philips para girar o parafuso indicado com o número 3 até posicionar a porta da forma desejada.

Para ajustar las puertas siga las instrucciones según los números que aparecen a continuación:

1 - Si necesita subir o bajar un poco la puerta afloje los tornillos indicados con el número 1, vuelva a colocarlos y apriételes de nuevo.

2 - Si necesita empujar la puerta un poco más hacia dentro o sacarla, afloje el tornillo indicado con el número 2, vuelva a colocarlo y apriétele de nuevo.

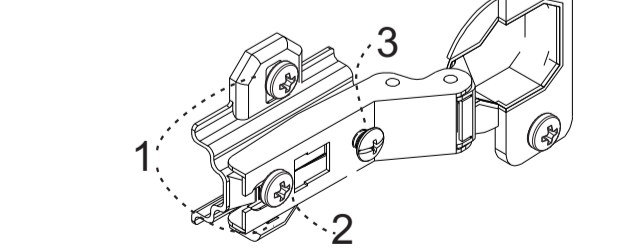
3 - Si necesita alinear las puertas un poco más hacia el centro o hacia los lados, utilice un destornillador philips para girar el tornillo indicado con el número 3 hasta que la puerta quede posicionada como desee.

To adjust the doors follow the instructions according to the numbers below:

1 - If you need to raise or lower the door a little loosen the screws indicated with number 1, reposition and tighten again.

2 - If you need to push the door a little more inside or pull it out, loosen the screw indicated with number 2, reposition and tighten again.

3 - If you need to align the doors a little more toward the center or toward the sides, use a philips screwdriver to turn the screw indicated with number 3 until the door is positioned as desired.



ACOMPANHE A NOTÁVEL MÓVEIS NAS REDES SOCIAIS.

SIGA EL NOTAVEL MOVEIS EN LAS REDES SOCIALES.

FOLLOW THE NOTAVEL MOVEIS ON THE SOCIAL NETWORKS



/NOTAVELMOVEIS



@NOTAVELMOVEIS